

## Piyasalarda Son Görünüm\*

|         |         |         |          |            |
|---------|---------|---------|----------|------------|
| USD/TL  | EUR/TRY | EUR/USD | BIST-100 | Gram Altın |
| 45,7167 | 53,3626 | 1,1640  | 13.808   | 6718,2     |

Anlaşma beklentileriyle petrol fiyatı yeniden 100\$'in altında

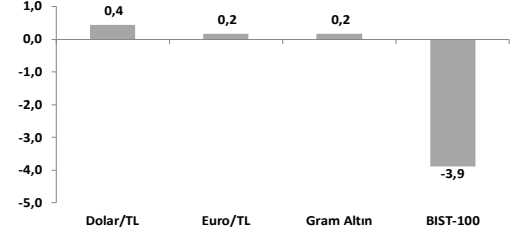
- Reel Kesim Güven Endeksi (m.a) olarak mayısta aylık 2,4 puan artışla 101 değerini aldı.
- TÜİK'in nihai verilerine göre; dış ticaret dengesi nisan ayında 8,5 milyar \$ açık verdi.
- Brüt dış borç stoku 1Ç26'da çeyreklik bazda 2,0 milyar \$ azalarak 518,5 milyar \$'a geriledi.

Küresel piyasalar yeni haftaya ABD-İran müzakerelerine ilişkin haber akışlarıyla olumlu başlıyor. ABD'li yetkililer, ABD ve İran'ın Hürmüz Boğazı'nı yeniden açacak bir anlaşmaya yaklaşmakta olduğunu açıkladı. ABD Başkanı Donald Trump ise, bir anlaşma imzalanana kadar ABD'nin boğazı abluka altına almaya devam edeceğini ve her iki tarafın da «işin doğru bir şekilde halletmek» için acele etmemesi gerektiğini belirtti. Brent petrol varil fiyatı geçtiğimiz hafta %5,2 düşüş göstermesinin ardından, bu sabah %5,7 azalışla 97,7 seviyesinde işlem görüyor. Risk iştahının olumlu seyretmesiyle vadeli işlemler piyasaları ile Asya piyasalarında alıcılı seyir görülürken, değerli metal fiyatları da yükselişte.

**ABD borsaları** Orta Doğu'da çatışmanın sona erdirilmesine yönelik görüşmelere ilişkin haber akışı ve güçlü şirket kazançlarının etkisiyle yükselişe tamamladı. Cuma günü %0,37 artan S&P 500 haftayı %0,88 yükselişe tamamlarken, Nasdaq borsası haftalık bazda %0,45 arttı. Sektörel detayda, haftalık olarak sağlık (%+3,31), kamu hizmetleri (%+3,30) ve gayrimenkul (%+3,04) en çok artış gösteren sektörler oldu. Yapay zeka bağlantılı teknoloji sektörü (haftalık: +%0,96) arttı, enerji (haftalık: %-0,37) ve temel tüketim (%-0,97) ise düşüş gösterdi. Sene başından bu yana S&P 500 ve Nasdaq borsalarında kazanç sırasıyla %9,2 ve %13,3'e ulaştı. S&P 500 endeksi art arda sekiz haftadır haftalık bazda artış gösterdi. Fed'in yeni başkanı Kevin Warsh, Beyaz Saray'da düzenlenen törenle yemin ederek görevine başladı. ABD'de piyasalar bugün Anma Günü tatili nedeniyle kapalı. **Avrupa'da** borsalar günü artan risk iştahının etkisiyle teknoloji hisseleri öncülüğünde yükselişe tamamladı. Stoxx Europe 600 Cuma günü %0,7, haftalık bazda %3,0 değer kazandı. ECB Başkanı Lagarde önümüzdeki ay gerçekleştirilecek toplantıda enflasyon tahminlerini yukarı yönlü revize edeceğini açıkladı. **MSCI Dünya Endeksi** de Avrupa, ABD ve Asya borsalarında genele yaygın yükselişlerle haftalık bazda %1,25 yükseldi. **VIX oynaklık endeksi** hafta başında 18,06 seviyesindeyken Cuma günü 16,7 seviyesinde gerçekleşerek, piyasada belirsizlik algısının gerilediğine işaret etti. ABD ve Avrupa'da vadeli işlemler bu sabah bölge borsalarında pozitif açılışa işaret ediyor. Asya piyasaları da yeni haftaya alıcılı seyrile başlıyor. Çin'de Şangay %0,4, Japonya'da Nikkei 225 %3,1 primli işlem görüyor. **Faizler tarafında**, OIS piyasasında ECB'nin haziran toplantısında ilk faiz artışı yapacağına atfedilen olasılık %88'de fiyatlanırken, yıl geneli toplam faiz artışı miktarı beklentisi haftalık 11 baz puan azalışla 65 baz puana geriledi. ABD tarafında ise Fed'in Aralık 2026'da faiz artışına gitme senaryosu %95 olasılıkla fiyatlanıyor. **Tahvil piyasasında** artan enflasyon endişeleri kaynaklı hafta içinde 10 yıllık getiriler Ocak 2025'ten, 30 yıllık getiri de 2007'den bu yana en yüksek seviyelerini görmelerinin ardından her iki getiri de haftanın sonuna doğru geri çekildi. 2 yıllık ABD tahvil getirisi haftalık bazda 5 baz puan artışla %4,12'ye yükselirken, 10 yıllık getiri 4 baz puan düşükle %4,56'ya geriledi. Böylece 10 ve 2 yıllık getiri farkı hafta başında 54 baz puan iken 44 baz puana geriledi. **Dolar Endeksi (DXY)** diğer önemli para birimleri karşısında haftalık bazda yatay seyretti (99,24). Euro/dolar paritesi %0,2 düşükle haftayı 1,16 seviyesinde tamamladı. **Altın ons fiyatı** haftalık olarak %0,7 düşükle 4509\$'dan, **gümüşün fiyatı** ise %0,6 düşükle 75,54\$'dan sonlandırdı. Bu sabah ise altın fiyatı %1,0 artışla 4554\$ ve gümüşün fiyatı ise %2,8 artışla 77,6\$'dan işlem görüyor.

- ABD'de Michigan Üniversitesi Tüketici Güven Endeksi** mayısta 44,8 ile rekor düşüğe seviyeye gerilerken (öncü veri: 48,2), medyan 12 aylık enflasyon beklentisi %4,7'den %4,8'e, uzun vadeli beklentiler ise %3,5'ten %3,9'a yükseldi. **Almanya'da iş dünyası güveni** mart ve nisan aylarındaki düşüşün ardından hafif toparlandı. IFO İş Dünyası İklim Endeksi mayısta aylık 0,4 puan artışla 84,9 değerini aldı. Şirketlerin, mevcut durumu biraz daha olumlu değerlendirdiği görüldü.
- Yurt içinde Reel Kesim Güven Endeksi'de** (RKGE) mart ve nisan aylarındaki zayıflama mayıs ayında devam etmedi ve RKGE mevsimsellikten arındırılmış (m.a) olarak 2,4 puan artışla 101 değerini aldı. Endeks her ne kadar tanımsal olarak eşik değerinin yeniden üstüne çıksa da uzun dönem ortalamasının 2,5 puan altında kalarak imalat sanayi için tam anlamıyla bir toparlanma sinyali içermiyor. **Kapasite Kullanım Oranı** (KKO, m.a.) %74,1 ile son aylardaki yatay ve zayıf seyrini mayıs ayında da korudu. Ölçek bazında; aylık bazda küçük ölçekli firmalarda artış, orta ve büyük ölçekli firmalarda ise düşüş gerçekleşti. Mal grupları bazında ise yatırım malları ve ara mallarında düşüş, tüketim mallarında ise artış görüldü.
- TCMB tarafından yayınlanan Sektörel Enflasyon Beklentilerine göre;** 12 ay sonrası yıllık enflasyon beklentileri piyasa katılımcıları için 0,4 puan artışla %23,82'ye yükselirken, reel sektör için 0,6 puan azalarak %33,10'a, hanehalkı için 2,1 puan düşükle %49,51'e geriledi.
- TÜİK'in nihai verilerine göre;** dış ticaret açığı nisan ayında 8,5 milyar \$ ile Ticaret Bakanlığı tarafından ay başında açıklanan geçici veriyeye paralel gerçekleşti. İhracat yıllık bazda %22,3 artışla 25,4 milyar \$, ithalat ise %3,1 artışla 33,9 milyar \$ oldu. 12 aylık birikimli dış ticaret açığı da 98,3 milyar \$'dan 94,7 milyar \$'a geriledi.
- TCMB, kredi büyümesi gelişmelerini dikkate alarak sıkı parasal duruşu desteklemek ve makrofinansal istikrarı güçlendirmek amacıyla zorunlu karşılık uygulamasında değişikliğe gidildiğini duyurdu.** Buna göre; 8 haftalık dönemde tüketicilere kullanılan ihtiyaç ve taşıt kredileri için büyüme sınırı %4'ten %3'e, tüketicilere tahsis edilen KMH limit büyümesi %2'den %1'e, KOBİ'lere kullanılan TL krediler için büyüme sınırı %5'ten %4,5'e, KOBİ dışi işletmelere kullanılan TL krediler için ise %3'ten %2'ye indirildi.
- Brüt dış borç stoku** yılın ilk çeyreğinde bir önceki çeyreğe göre 2,0 milyar \$ azalarak 518,5 milyar \$'a geriledi. Vade kırılımına bakıldığında azalışın 1,2 milyar \$'ı uzun vadeli borçlardan kaynaklandı (uzun vadeli borç; 351,9 milyar \$). Reel sektörün borcu 4,7 milyar \$ artışla 203,6 milyar \$'a yükselirken, bankaların (kamu&özel) 2,3 milyar \$ azalışla 177,7 milyar \$'a, genel hükümetin 4,7 milyar \$ azalışla 94,2 milyar \$'a, Merkez Bankası'nın ise 0,7 milyar \$ azalışla 24,3 milyar \$'a geriledi.

## Haftalık Getiriler (%)



## Veriler (Bugün)

## Önceki Beklenti

|  |      |   |
|--|------|---|
| Türkiye Ekonomik Güven Endeksi (mayıs) | 96,4 | - |
|--|------|---|

Yatırımcı Takvimi için [tıklayın](#)

## Devlet Tahvili Getirileri

| (%)               | 22/05 | 21/05 | 2025  |
|-------------------|-------|-------|-------|
| TLREF             | 40,00 | 39,98 | 37,96 |
| TR 10 yıllık      | 36,14 | 35,87 | 28,96 |
| ABD 10 yıllık     | 4,56  | 4,57  | 4,17  |
| Almanya 10 yıllık | 3,04  | 3,10  | 2,85  |

## Döviz Kurları ve Kripto

|         | 22/05  | Günlük (%) | Haft. (%) | 2025 sonu (%) |
|---------|--------|------------|-----------|---------------|
| \$/TL   | 45,70  | 0,3        | 0,4       | 6,4           |
| €/TL    | 53,04  | 0,0        | 0,2       | 5,0           |
| €/Ş     | 1,16   | -0,1       | -0,2      | -1,2          |
| \$/Yen  | 159,18 | 0,1        | 0,3       | 1,6           |
| GBP/Ş   | 1,34   | 0,0        | 0,8       | -0,3          |
| Bitcoin | 76.563 | -0,8       | -2,1      | -12,6         |

## Hisse Senedi Endeksleri

|            | 22/05   | Günlük (%) | Haft. (%) | 2025 sonu (%) |
|------------|---------|------------|-----------|---------------|
| BIST-100   | 13.808  | 4,9        | -3,9      | 22,6          |
| S&P 500    | 7.473   | 0,4        | 0,9       | 9,2           |
| FTSE-100   | 10.466  | 0,2        | 2,7       | 5,4           |
| DAX        | 24.889  | 1,1        | 3,9       | 1,6           |
| SMI        | 13.503  | 0,4        | 2,1       | 1,8           |
| Nikkei 225 | 63.339  | 2,7        | 3,1       | 25,8          |
| MSCI EM    | 1.686   | 0,6        | 1,1       | 20,1          |
| Şangay     | 4.113   | 0,9        | -0,5      | 3,6           |
| Bovespa    | 176.210 | -0,8       | -0,6      | 9,4           |

## Emtia Fiyatları

|                  | 22/05   | Günlük (%) | Haft. (%) | 2025 sonu (%) |
|------------------|---------|------------|-----------|---------------|
| Brent (\$/varil) | 103,5   | 0,9        | -5,2      | 70,2          |
| Altın (\$/ons)   | 4.509   | -0,7       | -0,7      | 5,4           |
| Gram Altın (TL)  | 6.652,4 | -0,3       | 0,2       | 11,5          |
| Bakır (\$/libre) | 634,2   | 1,4        | 1,4       | 11,6          |

Kaynak: Bloomberg \* Piyasalardaki son verileri yansıtır

## Piyasa ve Teknik Görünüm

- BIST bayram nedeniyle bugün ve yarın yarım günlük seansların sonrasında tatile girecek. ABD'de ise borsalar bugün kapalı olacak. BIST-100 endeksi Perşembe günü sert düşüşün önemli kısmını Cuma günü özellikle Aselsan, Astor, BİM ve Ereğli hisselerine gelen alımlarla telafi etti. Banka hisselerinde toparlanma ise endeks geneline göre daha sınırlı kaldı. Yeni haftada, küresel piyasalar açısından Basra Körfezi'ndeki belirsizliğin çözümüne dönük diplomatik gelişmeler piyasa gündeminde olacak. Veri tarafında ise Salı günü ABD'de konut fiyatları ve Conference Board tüketici güven endeksi, Perşembe günü Avrupa Merkez Bankası toplantı tutanakları, ABD'de çekirdek PCE ve Cuma günü Almanya'da mayıs ayı öncü TÜFE verileri takip edilecek. Yurt içinde ise bugün mayıs ayı Ekonomik Güven Endeksi verisi açıklanacak. BIST'de bayram tatili öncesi bugün sakin ve yatay eğilimli bir performans bekliyoruz.
- Teknik Yorum:** Endeks haftanın son işlem gününde önceki gün yaşanan sert satış baskısının ardından oldukça güçlü bir tepki hareketi gerçekleştirdi. Gün başında 12966 seviyesine kadar geri çekilen endeks, günün devamında alımların belirgin şekilde güçlenmesiyle 13865 seviyesine kadar yükseldi ve günü 13808 seviyesinde %4,89 primle tamamladı. Kapanışın gün içi işlem aralığının yaklaşık %94'ünde gerçekleşmesi, gün boyunca alım iştahının kuvvetli olduğunu ve kapanışın oldukça güçlü bölgede oluştuğunu gösteriyor. Gün içi yaklaşık 900 puanlık işlem aralığı yüksek volatilitenin sürdüğüne işaret ederken, işlem hacminin 20 günlük ortalamaya yakın (%97) gerçekleşmesi tepki hareketinin önceki güne göre daha sağlıklı bir katılımı desteklediğini ortaya koyuyor. Teknik görünümde endeks halen 20 günlük ortalamasının (14235) ve 50 günlük ortalamasının (13947) altında bulunuyor. Bu nedenle kısa vadeli teknik görünümde tam anlamıyla güçlü bir toparlanmadan bahsetmek için henüz erken. Buna karşın endeksin 200 günlük ortalamasının (12486) oldukça üzerinde kalmaya devam etmesi orta ve uzun vadeli ana trend yapısının korunduğunu gösteriyor. 12966 seviyesinden gelen güçlü tepki ve kapanışın gün zirvesine yakın gerçekleşmesi, kısa vadede panik satışlarının şimdilik sınırlanmış olabileceğine işaret ediyor. Piyasa geneline bakıldığında XU030 tarafında 30 hissenin tamamının yükselmesi (%100 yükselen) oldukça güçlü ve nadir görülen pozitif görünümü oluşturdu. ASTOR (%+9,96), EREGL (%+9,95) ve KRDM (%+9,07) güçlü pozitif ayrışan hisseler olurken; TCELL (%+0,47), TUPRS (%+0,58) ve VAKBN (%+0,87) görece zayıf kalan hisseler olarak öne çıktı. Endekste kısa vadede 13584 ve özellikle 13081/12966 bandı önemli destek bölgesi olarak izlenebilir. Yukarı yönlü hareketin devamında ise ilk kritik direnç bölgesi 14175/14339 bandı olarak belirtilebilir. Bu bandın üzerine geri dönüş durumunda yukarı hareketin güç kazanabileceğini söyleyebiliriz. Bu bölge aşılmadıkça hareketlerin sınırlı tepki niteliğinde değerlendirilmesi daha sağlıklı olacaktır. Genel görünümde yüksek volatilité sürmekle birlikte, haftanın son işlem gününde oluşan güçlü toparlanma kısa vadeli görünüm açısından önemli bir denge sinyali üretmiş durumda. BIST100 için 13584-13081/12966-12626 destek, 13879-14175/14339-14541/600 direnç olarak izlenebilir.
- Detaylı Teknik Analiz Bülteni için [tıklayın](#)**

## Portföy Seçimleri

- Temel Analize Dayalı En Çok Beğenilen Hisseler:** Anadolu Hayat, Coca-Cola İçecek, Enka İnşaat, Garanti Bankası, Koç Holding, Medikal Park, Migros, Rönesans GYO, Tofaş, Yapı Kredi Bankası. Detaylar için [tıklayın](#)

| Endeks Değ (%)    | Gün | Hafta | Ay    | YBB  |
|-------------------|-----|-------|-------|------|
| BIST-100          | 4,9 | -3,9  | -3,7  | 22,6 |
| BIST-30           | 4,9 | -3,5  | -4,1  | 29,2 |
| Banka Endeksi     | 2,8 | -7,8  | -13,8 | -7,1 |
| Sınai Endeks      | 5,1 | -3,7  | 2,5   | 29,6 |
| Hizmetler Endeksi | 4,0 | -3,4  | -2,9  | 20,6 |

## Piyasa Verileri

|                            |            |
|----------------------------|------------|
| BIST100 Piy. Değ. (mn TL)  | 13.365.200 |
| Bankalar Piy. Değ.         | 2.144.805  |
| Holdingle Piy. Değ.        | 2.466.600  |
| Sanayi Piy. Değ.           | 5.182.967  |
| BIST İşlem Hacmi (mn TL)   | 345.612    |
| BIST100 Ort. Halka Açıklık | 32%        |

## En Yüksek Getiri Değişim (%) Hacim (mn TL)

|                     |      |         |
|---------------------|------|---------|
| Cvk Maden İşletmele | 9,97 | 1800,3  |
| Batı Çimento        | 9,96 | 443,5   |
| Astor Enerji        | 9,96 | 10536,1 |
| Mia Teknoloji       | 9,96 | 1654,1  |
| Ereğli Demir Çelik  | 9,95 | 7930,7  |

## En Düşük Getiri Değişim (%) Hacim (mn TL)

|                      |       |        |
|----------------------|-------|--------|
| Oba Makarnacılık     | -1,65 | 839,4  |
| T.S.K.B.             | -0,89 | 1908,7 |
| Kontrolmatik Teknolo | -0,25 | 3011,4 |
| Katılımevım Tasarruf | 0,26  | 6475,6 |
| Efor Yatırım         | 0,29  | 1390,9 |

## En Yüksek Hacim Değişim (%) Hacim (mn TL)

|                       |      |         |
|-----------------------|------|---------|
| Akbank                | 2,25 | 25590,7 |
| Türk Hava Yolları     | 5,11 | 17739,7 |
| Yapı ve Kredi Bankası | 2,30 | 14697,2 |
| Sasa                  | 4,74 | 11401,1 |
| Aselsan               | 8,54 | 11191,3 |

## VİOP Kontrat Uz. Fiy. Değ. (%) İşl. Ad.

|              |         |      |         |
|--------------|---------|------|---------|
| F_XU0300626  | 16157,0 | 6,2  | 613.659 |
| F_XU0300826  | 17006,0 | 6,3  | 20.047  |
| F_USDTRY0626 | 47,33   | -0,7 | 377.601 |
| F_EURTRY0626 | 55,16   | -0,5 | 4.254   |

## Açık Pozisyon Adet Değ.

|              |           |         |
|--------------|-----------|---------|
| F_XU0300626  | 474.141   | -690    |
| F_USDTRY0626 | 1.853.168 | -66.864 |

## Şirket Haberleri

- Ford Otosan (FROTO; EÜG; 12A HF: 170 TL):** Rekabet Kurumu, Ford Otosan'ın Koç Finansman A.Ş.'de %100 oranında pay edinmesine izin verdi.
- Bankacılık Sektörü:** TCMB makro ihtiyati çerçevede zorunlu karşılık uygulaması kapsamına ilişkin olarak bankaların sekiz haftalık kredi artış sınırlarını düşürdü. Buna göre yeni artış oranları ihtiyaç kredilerinde %3 (önceki: %4), taşıt kredilerinde %3 (önceki: %4), KMH limitlerinde %1 (önceki: %2), KOBİ'lere kullanılan TL kredilerde %4,5 (önceki: %5) ve KOBİ dışı işletmelere kullanılan TL kredilerde %2 (önceki: %3) oldu.
- Bankacılık Sektörü:** TCMB verilerine göre yurt içi yerleşiklerin döviz mevduatları 15 Mayıs haftasında 3,0 milyar \$ azalarak (kur/parite etkisi hariç: +0,5 milyar \$) 229,0 milyar \$'a geriledi. TL mevduat haftalık bazda 621,8 milyar TL artışla 17,9 trilyon TL'ye yükseldi. Haftalık bazda TL krediler ve YP krediler (dolar bazında) sırasıyla %0,7 artış ve %1,2 düşüş gösterdi. Takipteki alacaklar 6,2 milyar TL artarak (13 haftalık medyan: +6,2 milyar TL) 718,9 milyar TL'ye ulaştı. Böylece takipteki kredi oranı %2,72 olarak gerçekleşti. TCMB verilerine göre, 1 aydan uzun ve 3 aydan kısa vadeli TL mevduat faizi haftalık 10 baz puan artışla %49,0'a yükseldi. Haftalık bazda ortalama faiz oranları TL ticari kredilerde 520 baz puan düşüşle %45,8'e gerilerken, ihtiyaç kredileri 10 baz puan artışla %61,7'ye yükseldi. Ek olarak, taşıt ve konut kredileri faiz oranları haftalık bazda 660 baz puan düşüşle %33,1 ve 40 baz puan artışla %38,4 seviyesinde gerçekleşti.
- Yurt dışı yerleşik işlemleri:** TCMB verilerine göre; yurt dışı yerleşikler geçtiğimiz hafta, piyasa fiyatı ve kur/parite hareketlerinden arındırılmış olarak, hisse senetlerinde 284,6 milyon \$ satış gerçekleştirirken (S12A: +4,4 milyar \$), DiBS piyasasında (kesin alım) 1,3 milyon \$ alış yaptı (S12A: +4,6 milyar \$).

### TEMETTÜ BİLDİRİMLERİ

| Şirket                                  | Kodu  | Brüt Temettü (TL) | Brüt Verim (%) | Son Kapanış (TL) | Beklenen Tarih |
|---|-------|-------------------|----------------|------------------|----------------|
| Ahes Gayrimenkul Yatırım Ortaklığı      | AHSGY | 0.0763            | 0.39%          | 19.62            | 24.06.2026     |
| Ersu Gıda                               | ERSU  | -                 | 0.00%          | 25.40            | ---            |
| Hub Girişim Sermayesi Yatırım Ortaklığı | HUBVC | -                 | 0.00%          | 3.31             | ---            |
| Arzum Ev Aletleri                       | ARZUM | -                 | 0.00%          | 2.38             | ---            |
| Özata Denizcilik                        | OZATD | -                 | 0.00%          | 1,160.00         | ---            |
| Durukan Şekerleme                       | DURKN | 0.0932            | 0.42%          | 22.14            | n.a.           |

### PAY GERİ ALIM BİLDİRİMLERİ

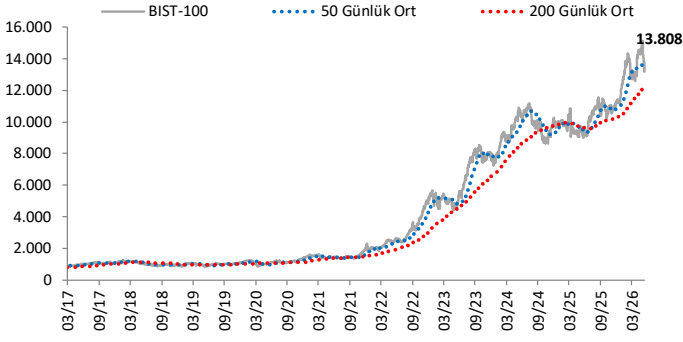
| Şirket                                 | Kodu  | Pay Adedi | Fiyat Bandı (TL) | Tutar (milyon TL) | Program Kapsamında Geri Alımların Özsermayeye Oranı |
|--|-------|-----------|------------------|-------------------|---|
| Logo Yazılım                           | LOGO  | 63,098    | 147.70           | 9.3               | 1.63%   |
| Boğaziçi Beton Sanayi ve Ticaret       | BOBET | 32,833    | 18.36            | 0.6               | 2.31%   |
| Ahlatıcı Doğal Gaz Dağ. Enerji ve Yat. | AHGAZ | 132,913   | 30.93            | 4.1               | 2.66%   |
| <b>Toplam</b>                          |       |           |                  | <b>14.0</b>       |   |

### BEDELSİZ SERMAYE ARTIRIMI/AZALTIMI BİLDİRİMLERİ

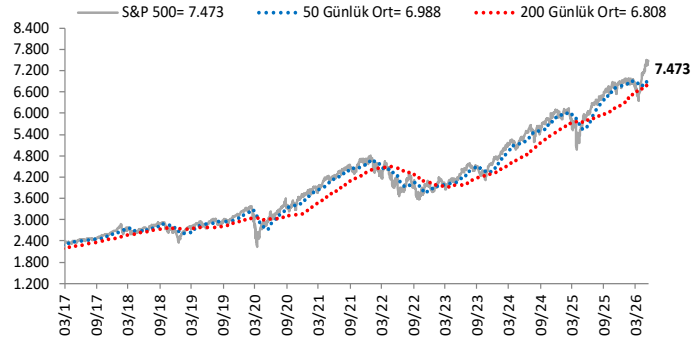
| Şirket          | Kodu  | Mevcut Sermaye (TL) | Bedelsiz Oranı (%) | Bedelsiz Tutarı (TL) |
|-----------------|-------|---------------------|--------------------|----------------------|
| Lider Faktoring | LIDFA | 1,088,802,000       | 51.5%              | 561,198,000          |

# Göstergeler

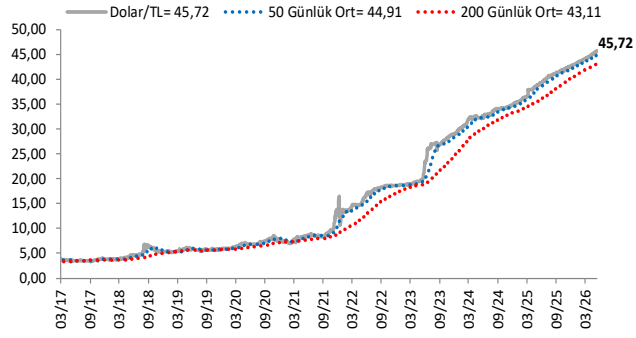
## BIST-100 (bin)



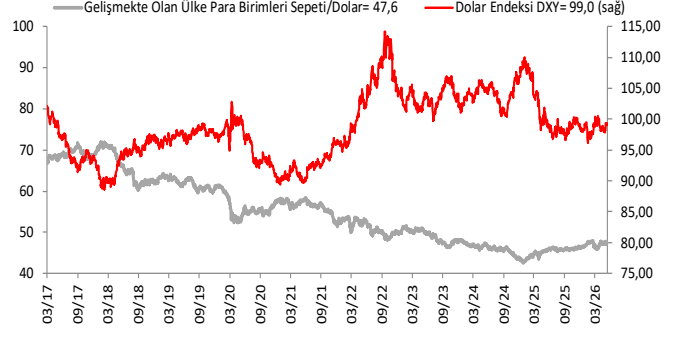
## S&P 500



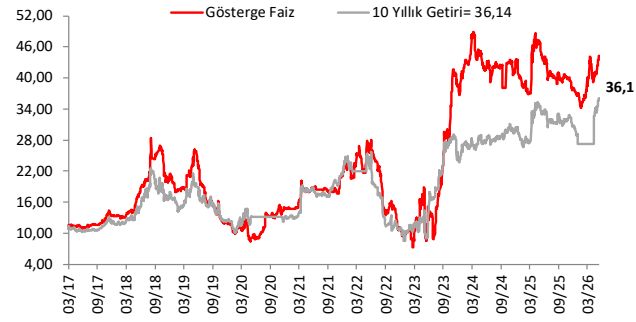
## \$/TL



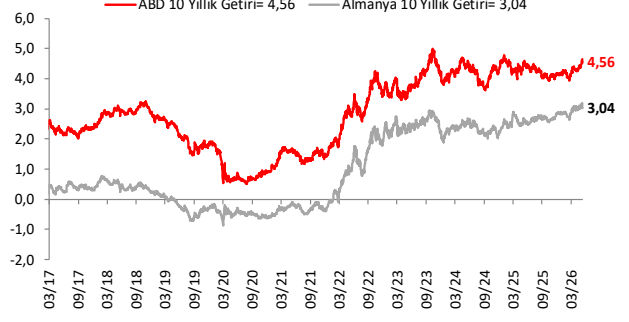
## Dolar Endeksi DXY ve GOÜ Para Birimi Sepeti



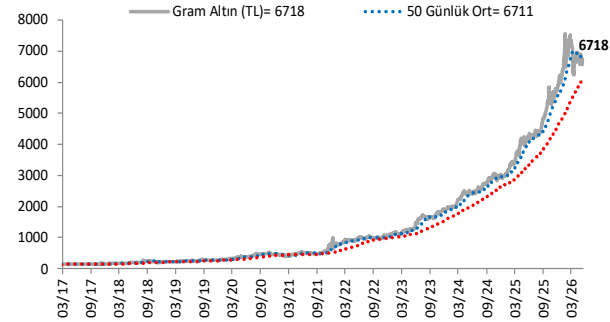
## Yurt İçi Gösterge Faiz ve 10 Yıllık Getiri



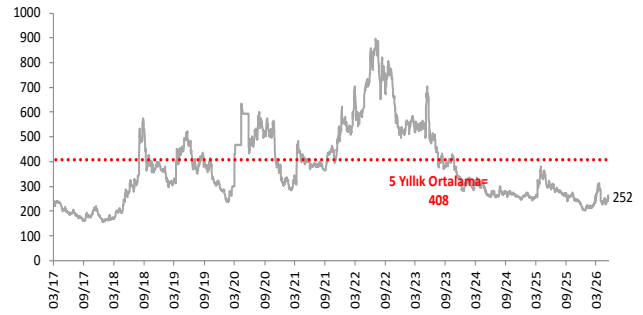
## ABD ve Almanya 10 Yıllık Devlet Tahvil Getirileri (%)



## Gram Altın (TL)



## 5 Yıllık CDS (baz puan)



Grafiklerde yer alan rakamlar, ilgili verinin son seviyesini göstermektedir.

Bu rapor Akbank Ekonomik Arařtırmalar ve Ak Yatırım tarafından hazırlanmıřtır.

[Ekonomikarastirmalar@akbank.com](mailto:Ekonomikarastirmalar@akbank.com)

Dr. Çaęlar Yüncüler - Müdür

[Caglar.Yunculer@akbank.com](mailto:Caglar.Yunculer@akbank.com)

M. Sibel Yapıcı

[Sibel.Yapici@akbank.com](mailto:Sibel.Yapici@akbank.com)

Sercan Piřkin

[Sercan.Piskin@akbank.com](mailto:Sercan.Piskin@akbank.com)

**YASAL UYARI:** Bu rapor ve yorumlardaki yazılar, bilgiler ve grafikler, ulařılabilen ilk kaynaklardan iyi niyetle ve doęruluęu, geçerlilięi, etkinlięi velhasıl her ne Őekil , suret ve nam altında olursa olsun herhangi bir karara dayanak oluřturması hususunda herhangi bir teminat, garanti oluřturmadan, yalnızca bilgi edinilmesi amacıyla derlenmiřtir. İř bu raporlardaki yorumlardan; eksik bilgi ve/veya güncellenme gibi konularda ortaya çıkabilecek zararlardan Akbank TAŐ, Ak Yatırım AŐ ve alıřanları sorumlu deęildir. Akbank TAŐ ve Ak Yatırım AŐ her an, hibir Őekil ve surette ön ihbara ve/veya ihtara gerek kalmaksızın Őöz konusu bilgileri, tavsiyeleri deęiřtirebilir ve/veya ortadan kaldıracaktır. Genel anlamda bilgi vermek amacıyla genel yatırım tavsiyesi niteliğinde hazırlanmıř olan iř bu rapor ve yorumlar, kapsamlı bilgiler, tavsiyeler hibir Őekil ve surette Akbank TAŐ ve Ak Yatırım AŐ'nin herhangi bir taahhüdünü iermedięinden, bu bilgilere istinaden her türlü özel ve/veya tüzel kiřiler tarafından alınacak kararlar, varılacak sonuçlar, gerekleřtirilecek iřlemler ve oluřabilecek her türlü riskler bizatihi bu kiřilere ait ve raci olacaktır. Bu nedenle, iřbu rapor, yorum ve tavsiyelerde yer alan bilgilere dayanılarak özel ve/veya tüzel kiřiler tarafından alınacak kararlar, varılacak sonuçlar, gerekleřtirilecek iřlemler nedeniyle oluřabilecek her türlü maddi ve manevi zarar, kar mahrumiyeti, her ne nam altında olursa olsun ilgililer veya 3. kiřilerin uğrayabileceęi doęrudan ve/veya dolayısıyla oluřacak zarar ve ziyandan hibir Őekil ve surette Akbank T.A.Ő, Ak Yatırım A.Ő ve alıřanları sorumlu olmayacak olup, ilgililer, uğranılan/uęranılacak zararlar nedeniyle hibir Őekil ve surette her ne nam altında olursa olsun Akbank TAŐ, Ak Yatırım AŐ ve alıřanlarından herhangi bir tazminat talep etme hakkı bulunmadıklarını bilir ve kabul ederler. Bu rapor, yorum ve tavsiyelerde yer alan bilgiler "yatırım danıřmanlıęı" hizmeti ve/veya faaliyeti olmayıp, genel yatırım danıřmanlıęı faaliyeti kapsamındadır; yatırım danıřmanlıęı hizmeti almak isteyen kiři ve kurumların, iř bu hizmeti vermeye yetkili kurum ve kuruluşlarla temasa geçmesi ve bu hizmeti bir Őözleřme karřılığında alması SPK mevzuatınca zorunludur. Yatırım danıřmanlıęı hizmeti; aracı kurumlar, portföy yönetim Őirketleri, mevduat kabul etmeyen bankalar ile müřteri arasında imzalanacak yatırım danıřmanlıęı Őözleřmesi çerevesinde sunulmaktadır. Burada yer alan yorum ve tavsiyeler, yorum ve tavsiyede bulunanların kiřisel görüřlerine dayanmaktadır. Bu görüřler, genel yatırım danıřmanlıęı faaliyeti kapsamında genel olarak düzenlendięinden, kiřiye özel rapor, yorum ve tavsiyeler iermedięinden mali durumunuz ile risk ve getiri tercihlerinize uygun olmayabilir. Bu nedenle, sadece burada yer alan bilgilere dayanılarak yatırım kararı verilmesi beklentilerinize uygun sonuçlar doęurmayabilir.



AKYatırım

AKBANK

Ekonomik Arařtırmalar